



SOMMAIRE



REGARDS SUR LA FONDATION

- P.2** • ProGreffé en pleine action !
- P.3** • Conseils d'Administration et Portes ouvertes
- Save the date !



TÊTES CHERCHEUSES : PORTRAITS DE CHERCHEURS

- P.4** • Cécile Braudeau
- Franck Halary



REGARDS CROISÉS : RECHERCHE ET SOINS

- P.5** • Le CRTI impliqué dans des projets nationaux et européens
- Recrutements de chercheurs
 - Le Prix ProGreffé de la SFT



REGARDS CROISÉS : DOSSIER

- P.6-7** • La réactivation des virus chez les patients transplantés



TÊTES D'AFFICHE

- P.8** • Un nouveau fondateur : Cabinet LBA Walter France
- Une nouvelle présidente pour ProGreffé !



LE LEXIQUE

- P.8** • Votre lettre décrypte le vocabulaire des articles



BELLE ANNÉE À TOUS !



par **Véronique de Sesmaisons**, **Présidente de ProGreffé**

Je vous présente tous mes vœux pour 2019 : qu'elle soit pour vous et vos familles synonyme, je l'espère, de calme et de sérénité.

Maurice Loizeau a coutume de le rappeler : nous ne sommes que des passants, ce à quoi je souscris totalement. Ce qui compte et restera c'est le formidable travail accompli par l'ITUN avec le soutien de la Fondation d'entreprise ProGreffé.

Que tous ceux qui oeuvrent pour cette belle aventure humaine soient ici remerciés, de l'ITUN au CRTI, des fondateurs aux donateurs individuels, des cliniciens aux chercheurs : ensemble, ils font vivre le collectif au service des patients.

Cette année encore, vous êtes tous conviés aux « Portes ouvertes » qui se tiendront le mardi 14 mai à 18 heures : elles avaient recueilli un franc succès l'année dernière et permettent à chacun de pénétrer au cœur de la recherche et de rencontrer ceux qui y travaillent sans relâche.

Merci enfin à Maurice pour son humanité, son implication, son dynamisme au service de cette belle cause.

J'essaierai quant à moi, et pour le temps qui me sera alloué, d'être à la hauteur de la tâche que l'on a bien voulu me confier. ●

PROGREFFE EN PLEINE ACTION !

La Fondation d'entreprise ProGrefe s'est donné comme objectif 2018 - 2023 de rendre plus visible son action. Les interventions en sont un axe principal, comme le montrent les exemples suivants.

ASSEMBLÉE PLÉNIÈRE DU CENTRE D'AFFAIRES DU CRÉDIT MUTUEL LOIRE-ATLANTIQUE CENTRE-OUEST



Les chargés d'affaires attentifs au message du Pr Josien



Le Pr Josien répond aux questions de l'assemblée

Lors de son assemblée plénière du mercredi 19 décembre le **Centre d'Affaires du Crédit Mutuel Loire-Atlantique Centre-Ouest** a donné la parole, et nous l'en remercions, au Pr Régis Josien, Directeur du CRTI, le laboratoire de l'ITUN où travaillent les chercheurs soutenus par ProGrefe et Emmanuelle Macé, Chargée du mécénat à la Fondation. Ils ont pu présenter le fonctionnement de l'ITUN, l'importance du soutien de la Fondation aux jeunes doctorants et du mécénat, puis répondre aux questions de l'assemblée. ●

POUR EN SAVOIR PLUS :
www.progreffe.com

✓ WHAT'S UP IMMUNOTHÉRAPIES

La Fondation d'entreprise ProGrefe sera présente lors du What's Up «Innovater en transplantation, auto-immunité et oncologie» organisé par **Atlanpole Biotherapies**, le jeudi 31 janvier 2019, à la CCI de Nantes.

www.atlanpolebiotherapies.com

✓ FORUM ORGANISÉ PAR LE LYCÉE NOTRE DAME DE REZÉ

Si l'avenir appartient à la jeunesse, ProGrefe est donc en bonne voie ! Elle interviendra devant des lycéens le 14 mars, au **Forum organisé par le lycée Notre Dame de Rezé** pour expliquer ce qu'est la greffe d'organes, la vie après, et les métiers liés à cette spécialité, en présence d'un médecin et d'un membre de la Fondation.

✓ LES ASSEMBLÉES GÉNÉRALES DU CREDIT MUTUEL

Les **Assemblées Générales des caisses du Crédit Mutuel Loire-Atlantique Centre Ouest** sont des moments privilégiés de mise en lumière de l'action ProGrefe. La caisse de Chantenay a d'ores et déjà sollicité notre fondation pour intervenir lors de la sienne, le 4 avril.

CONSEILS D'ADMINISTRATION ET PORTES OUVERTES, MOMENTS FORTS DE LA VIE DE LA FONDATION D'ENTREPRISE PROGREFFE.

La Fondation fonctionne sur un rythme de deux Conseils d'Administration par an, auxquels vous êtes conviés.



De gauche à droite : Régis Josien, Véronique de Sesmaisons, Maurice Loizeau, Gilles Blancho.

C'est l'occasion de faire le bilan des actions menées, d'accueillir les nouveaux mécènes, d'écouter les témoignages de chercheurs et de patients. Ainsi le 28 novembre dernier, les membres présents ont écouté la présentation des chercheurs **Raphaël Rispal** et **Stéphanie Kilens**, sur l'apport des cellules souches dans le traitement des pathologies hépatiques. Ensuite **Anne Hiegel**, patiente greffée du rein, a relaté son parcours de vie et son engagement au sein de France Rein, pour améliorer l'éducation thérapeutique en collaboration avec le service de néphrologie de l'ITUN. Merci à elle pour ce témoignage.

POUR EN SAVOIR PLUS :

www.crti.univ-nantes.fr/Team-2

SAVE THE DATE !



PORTES OUVERTES PROGREFFE À L'ITUN

MARDI 14 MAI 2019
À 18H

PROCHAIN CONSEIL D'ADMINISTRATION

JEUDI 13 JUN 2019
À 17H30.



SUIVEZ-NOUS SUR TWITTER ! :

@ProGreff

JE SOUTIENS LA FONDATION D'ENTREPRISE PROGREFFE

Vous êtes salarié-e ou sociétaire d'une entreprise qui soutient la Fondation ?

Vous pouvez également choisir de soutenir l'innovation et la recherche dans le domaine de la transplantation en faisant un don !

Merci de remplir, découper et retourner le coupon à l'adresse indiquée au verso.

Nom

Prénom

Adresse

Je certifie être salarié-e ou sociétaire de

.....

structure engagée dans la Fondation d'entreprise ProGreff, ou salarié d'une entreprise membre du groupe fiscal intégré auquel appartient cette entreprise.

Je fais un don à la Fondation d'entreprise ProGreff de :

20 € 50 € 100 € 200 €

autre montant : €,

Fait à , Le.....

Signature obligatoire :

.....

J'ai bien noté que 66 % de mon don sont déductibles du montant à payer de mes impôts sur le revenu, dans les limites de 20 % du revenu imposable et de 1 500€. À réception du versement, je recevrai un reçu fiscal.

CÉCILE BRAUDEAU



CARTE D'IDENTITÉ

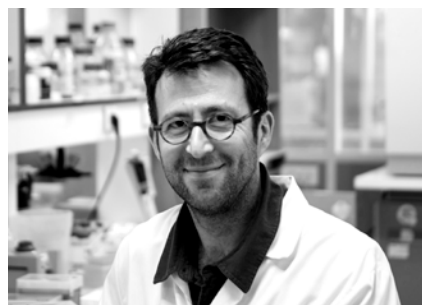
Ingénieur Principal, responsable de la plateforme d'Immunomonitorage CIMNA du CHU de Nantes. Membre de l'équipe de recherche du Pr Josien au CRTI.

PARCOURS / Cécile a rejoint le CRTI en 1997 dans le cadre de l'obtention d'un diplôme d'ingénieur de l'EPHE puis d'une Thèse de Doctorat en Immunologie sous la tutelle du Pr. Soullillou et du Dr. Brouard. En 2007, elle a rejoint l'équipe du Pr. Josien en tant qu'ingénieur responsable du Centre d'Immunomonitorage Nantes Atlantique (CIMNA).

TRAVAUX / Après avoir réalisé sa thèse sur l'analyse de patients qui tolèrent spontanément une greffe de rein, Cécile est responsable de la gestion

du CIMNA pour la conception et la mise en place de tests pour le suivi de la réponse immunitaire chez l'homme. Ses travaux permettent au CHU de Nantes de répondre à un besoin croissant d'expertises et de prestations spécifiques auprès des patients traités par une thérapie immunomodulatrice. Ses travaux permettent également d'identifier des biomarqueurs immunologiques, notamment en transplantation, et de mieux comprendre la physiopathologie des pathologies dysimmunitaires. ●

FRANCK HALARY



CARTE D'IDENTITÉ

Chercheur INSERM, spécialiste en immuno-virologie. Membre de l'équipe de recherche coordonnée par le Pr Josien au CRTI.

PARCOURS / Après un 3^e cycle à l'Université de Nantes achevé par l'obtention d'une thèse de sciences spécialisée en immunologie, Franck rejoint un laboratoire bordelais du CNRS pour effectuer son stage postdoctoral. Puis, suite à une candidature couronnée de succès à l'appel d'offre Avenir de l'INSERM, il dirige une équipe durant trois ans avant d'être recruté, en 2006, comme chargé de recherche à l'INSERM. En 2008, il rejoint le CRTI, d'abord dans l'équipe dirigée par le Dr Ignacio Anegón, puis un an plus tard et jusqu'à aujourd'hui, dans l'équipe du Dr Cuturi et du Pr Josien, actuel directeur du CRTI.

TRAVAUX / Franck développe des projets de recherche visant à comprendre comment certains virus peuvent détourner notre système immunitaire et ainsi favoriser la propagation

du virus en aggravant l'infection chez les transplantés de rein. Initialement focalisé sur l'étude du cytomégalo-virus, depuis plusieurs années, avec d'autres chercheurs du CRTI, Céline Bressollette-Bodin et Dorian McIlroy, il travaille sur le polyomavirus BK, virus très répandu dans la population, dont la réactivation peut entraîner des atteintes du greffon et compromettre sa survie. Dans ce contexte, il s'intéresse aux étapes précoces de la réactivation/ primo-infection virale post-transplantation. En l'absence de modèle animal approprié, il développe des modèles expérimentaux originaux et innovants en utilisant l'impression 3D vivant ou bioimpression en lien avec une équipe de l'Ecole Centrale de Nantes. Il a ainsi pu obtenir un financement de l'université de Nantes en 2018 pour financer les travaux d'une doctorante sur ce sujet. ●

BULLETIN À RETOURNER AVEC LE CHÈQUE DE VERSEMENT À :



Fondation d'entreprise ProGreffé
Crédit Mutuel - Suivi des Fondations
10 rue de Rieux
44040 Nantes Cedex 1

La Fondation d'entreprise ProGreffé vous remercie vivement de votre soutien.



LE CRTI, IMPLIQUÉ DANS DES PROJETS NATIONAUX ET EUROPÉENS

Le CRTI est coordinateur et partenaire de 2 projets lauréats à l'appel d'offre générique 2018 de l'ANR (Agence Nationale de la Recherche) :

Le projet **C-LECT-INHIB** sera coordonné sur 3 ans par le **Dr Elise Chiffoleau** (Equipe 1 du CRTI) en partenariat avec la société Ose Immunotherapeutics. Il aura pour objectif de déterminer les mécanismes d'action d'un nouveau récepteur checkpoint des cellules myéloïdes (1) dans les réponses anti-tumorales et de développer des molécules bloquant l'activation de ce récepteur dans le traitement du cancer.

Le projet **PRELUD** sera coordonné sur 4 ans par le **Pr Antoine Magnan** (Service de Pneumologie du CHU de Nantes) en collaboration avec le **Dr Sophie Brouard** (Equipe 4 du CRTI). Ce projet, dans le domaine de la transplantation pulmonaire, a pour objectif de valider un score prédictif de la dysfonction chronique du greffon pulmonaire et de mieux comprendre le rôle des anticorps anti-HLA (2) dans sa physiopathologie.

L'équipe du CRTI coordonnée par **Ignacio Anegón** et **Carole Guillon** est partenaire de deux nouveaux projets européens.

Le projet **RESHAPE** associe 9 partenaires et sera financé à hauteur de 13 M€ dont 2 M€ en local. Le CRTI est partenaire du projet ainsi que la plate-forme CIMNA (R. Josien) et le service de transplantation rénale (D. Cantarovich) de l'ITUN. Le travail portera sur un sous-type de cellules qui régule la réponse immunitaire notamment vis-à-vis de l'organe transplanté, avec des modifications génétiques, épigénétiques, et une première étude chez des patients transplantés rénaux.

Le projet **UPGRADE** associe 8 partenaires et porte sur la thérapie génique, plus particulièrement sur l'analyse des réponses immunitaires aux vecteurs utilisés dans ce domaine (retrovirus et enzymes), ainsi que sur des nouvelles stratégies d'induction de tolérance dans des situations de thérapie génique. Il sera financé à hauteur de 15 M€ dont 1.1 M€ en local. ●

RECRUTEMENTS DE CHERCHEURS



En 2019, **deux nouveaux chercheurs vont rejoindre le CRTI** grâce au financement ProGrefe. Un doctorant rejoindra l'équipe de **Mathieu GIRAUD** en février, pour étudier les mécanismes de reconnaissance du soi et du non soi et induire la tolérance immunologique du greffon. Un appel à projet auprès des équipes du laboratoire sera diffusé en début d'année, pour intégrer un post-doctorant en milieu d'année 2019.

Pour accueillir au mieux tous les nouveaux chercheurs qui arrivent ces derniers temps, le CRTI a pris possession de **500 m² de surfaces supplémentaires** courant 2018.

LE PRIX PROGREFE DE LA SFT



À l'occasion du Congrès annuel de la Société Francophone de Transplantation (SFT) à Toulouse le 6 décembre, la **Fondation d'entreprise ProGrefe** a remis le prix de la meilleure communication orale, décerné cette année par un jury de jeunes néphrologues. Ce prix a été attribué à **Aghilés Hamroun** sur le thème : « Hypercalcémie et pneumocystose après transplantation rénale : une association non fortuite ». Félicitations ! ●

POUR EN SAVOIR PLUS :

www.transplantation-francophone.org





LA RÉACTIVATION DES VIRUS CHEZ LES PATIENTS TRANSPLANTÉS

Par Céline Bressollette-Bodin et Franck Halary

Céline Bressollette-Bodin et Franck Halary collaborent au sein du groupe de recherche en immuno-virologie du Centre de Recherche en Transplantation et Immunologie (CRTI). Respectivement médecin enseignant-chercheur en virologie et chercheur en immuno-virologie, ils abordent ici la problématique de la réactivation de virus chez les patients transplantés et nous dévoilent le propos de leur objet de recherche.

Les infections auxquelles nous pouvons tous être confrontés dans une vie sont plus fréquentes et souvent plus graves chez les personnes ayant été greffées. Plusieurs chercheurs du CRTI se penchent ainsi sur les virus à risque de réactivation pour les transplantés, et sur leurs caractéristiques.

Deux grands types d'infections peuvent compliquer une greffe :

- **les infections dues à des virus qui donnent des infections « aiguës »**, par exemple respiratoires ou intestinales (grippe, gastroentérites...). Pour ce type de virus, les vaccinations sont, quand elles existent, vivement recommandées auprès des immunodéprimés (3) et leur entourage, pour limiter le risque de développer l'infection.
- **les infections dues à des virus latents dans notre organisme**, par exemple l'herpès simplex (famille des herpès), le Cytomégalovirus (CMV), le polyomavirus BK (BKV) ou encore le virus Epstein Barr (EBV). Ils sont très fréquents : 95% de la population est porteuse du virus EBV par exemple, 80% pour le BKV et 50% pour le CMV. Une fois intégré dans l'organisme, le virus persiste, se cache dans le corps et peut réapparaître... notamment après une transplantation, où le sujet est plus fragile.

La fragilité des immunodéprimés est due au traitement immunosuppresseur qui vise à mieux accepter le greffon, et a pour conséquence de diminuer et de faire dysfonctionner les globules blancs (4). Sortes de sentinelles, ils sont nécessaires à la défense de l'organisme. Deux cas de figures peuvent se présenter :

- soit le patient était porteur avant la transplantation d'un virus latent qui se réveille après la greffe, dans ce cas on parlera de **réactivation** ;
- soit le virus vient de l'organe transplanté, il s'agira alors de **primo-infection**.

Une batterie de tests est nécessairement réalisée chez le donneur comme chez le receveur avant la greffe, par exemple pour détecter le VIH, les hépatites B et C. Bien sûr, dans le cas d'infections graves, la greffe sera exclue pour éviter au receveur de les contracter. Mais pour certains organes, c'est la balance bénéfices/risques qui est considérée et ces organes peuvent être greffés même s'ils sont porteurs de virus.

QUEL RISQUE POUR LES PATIENTS TRANSPLANTÉS ?

Outre les signes cliniques classiques tels que la fièvre, des signes de fatigue, d'atteinte digestive ou, plus rarement, hépatique et pulmonaire, **ces virus peuvent atteindre directement le greffon**, favorisant un rejet chronique c'est-à-dire une altération des fonctions du greffon sur le long terme. La surveillance et le dépistage sont donc impératifs.

LA PRISE EN CHARGE ACTUELLE : UN TRAITEMENT PRÉVENTIF ET UNE SURVEILLANCE ACCRUE

On sait aujourd'hui que la période à risque est la première année qui suit la greffe. S'il existe un risque avéré de réactivation de virus, un traitement antiviral préventif sera préconisé pendant plusieurs mois afin de l'éviter. Mais les patients étant sous traitement immunosuppresseur à vie, les risques de réactivation de virus perdurent. Une surveillance accrue est donc recommandée, d'autant plus qu'aucun vaccin n'a encore pu être créé...

Grâce aux prélèvements réguliers auxquels sont soumis les patients transplantés, les médecins peuvent repérer le virus dans le sang ou dans l'urine, avant l'apparition des signes cliniques.

Si l'infection se déclare, le traitement curatif devient nécessaire mais doit s'accompagner d'une diminution du traitement immunosuppresseur pour que le corps retrouve sa réponse immunitaire naturelle. En revanche, un dosage au plus juste est essentiel pour que cette nouvelle réponse n'attaque pas le greffon... **Jeu d'équilibre** donc, dans ce type d'infection virale, **entre le virus présent dans le corps et la réponse immunitaire** que l'organisme est en mesure d'apporter, tout cela sans porter atteinte au greffon.

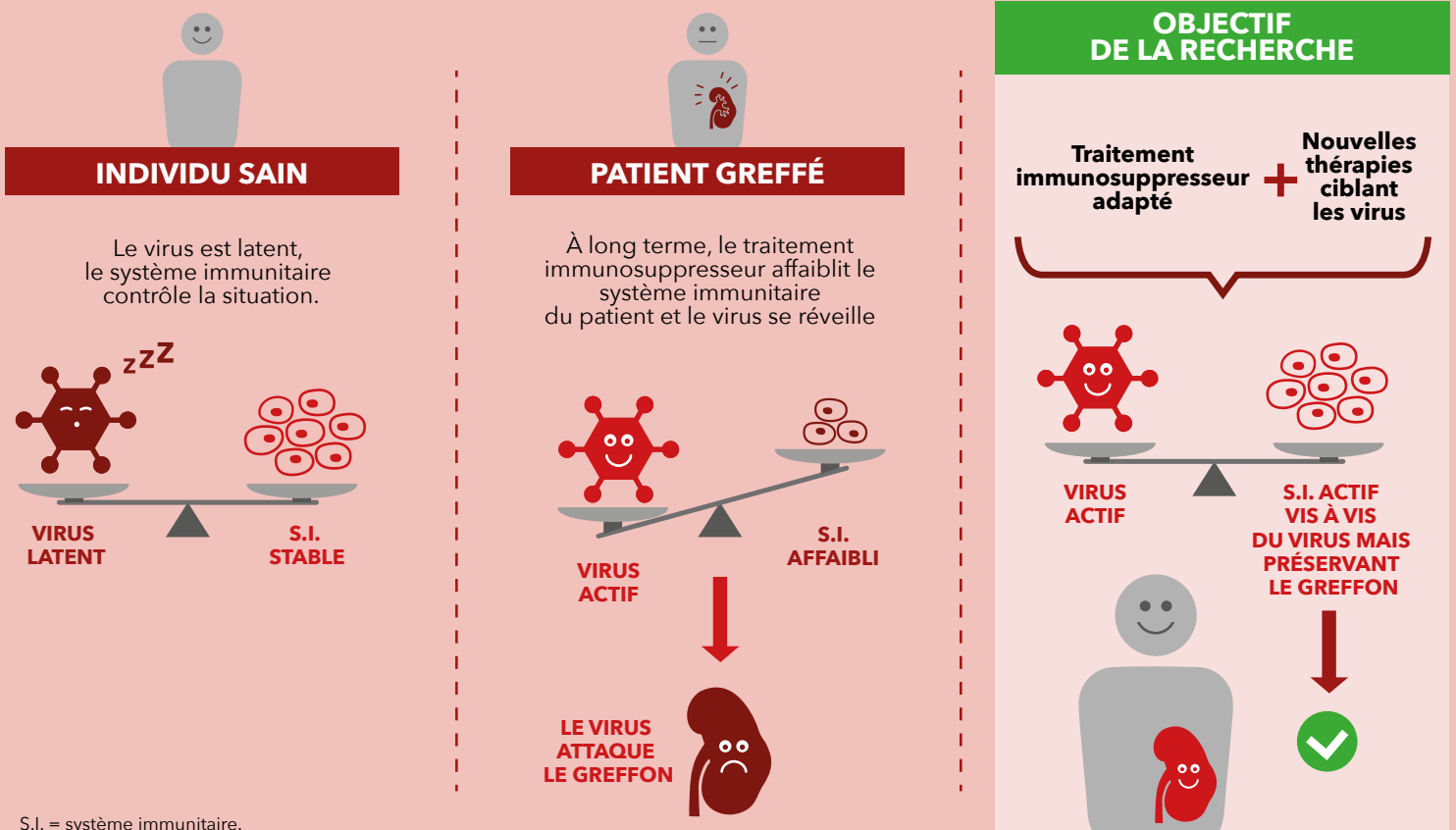
UNE INTERACTION PERMANENTE ENTRE L'ORGANISME ET LES VIRUS

Bien que l'on connaisse ces virus depuis plus de 40 ans, des questions restent en suspens, nécessitant une recherche de pointe pour permettre demain une adaptation fine des traitements et un meilleur suivi des patients.

En s'intéressant plus particulièrement au CMV et au BKV, la recherche menée par l'équipe d'immunovirologie du CRTI (8 personnes au total) permet non seulement de **comprendre**



LA RECHERCHE POUR TROUVER L'ÉQUILIBRE ENTRE LA PRÉSERVATION DU GREFFON ET LA RÉPONSE CONTRE LES VIRUS



l'interaction entre l'organisme et les virus, mais aussi le fonctionnement du virus lui-même. Comment les virus réussissent à passer d'un état « latent » à un état « actif » ? Pourquoi un patient fait une infection sévère et l'autre non ? Quels sont les facteurs de risque liés au donneur ? Liés au receveur ? Liés au virus lui-même ?

En tant que médecin biologiste, Céline part des résultats des analyses réalisées chez les patients. Cela lui a permis d'observer, avec l'aide de ses collaborateurs, que les patients qui ont une infection virale longue ont plus souvent des virus mutés. Ces mutations pourraient aider le virus à échapper à l'action du système immunitaire. Elle cherche donc à **comprendre à quel moment et à quelle vitesse ces mutations apparaissent** en étudiant directement le virus dans les prélèvements de patients. D'autres chercheurs (Dorian McIlroy) complètent ces observations par des expériences in vitro en reconstituant des particules virales qui ressemblent à celles des patients, et en regardant si les anticorps produits par les patients sont toujours capables de neutraliser le virus lorsqu'il est muté. Leurs résultats pourraient permettre de mieux adapter le suivi des patients en évaluant mieux les risques d'infection grave.

Franck se penche quant à lui sur le CMV en travaillant sur des aspects très fondamentaux. Dans l'organisme, nos globules blancs permettent de reconnaître les microbes. Ces « sentinelles » sont là pour nous protéger du danger. Sur certains globules blancs, des « serrures » existent à la surface pour reconnaître certaines formes à la surface du virus, que l'on peut

nommer des « clés ». La recherche, qui s'effectue in vitro, permet d'étudier en détail cette interaction « clé-serrure » et d'en comprendre les conséquences : ces interactions entre globules blancs et virus vont-elles aggraver l'infection ou au contraire la contenir ? Les travaux entrepris jusque là sur le CMV montrent que le blocage de la reconnaissance clé-serrure est très efficace pour limiter l'infection in vitro.

Pour le virus BKV, l'objectif est double : identifier les cellules sentinelles de notre organisme capables de fixer le virus et de le transmettre à d'autres organes -pouvant aggraver l'état du patient, et les jeux « clés-serrures » qui permettent l'infection chez le patient. **Mieux comprendre les relations entre l'organisme et ces virus permettra de mieux maîtriser les infections.**

ET DEMAIN ?

Les perspectives de ces recherches visent, pour les deux chercheurs et leurs collaborateurs, à mieux comprendre ce qui est en jeu chez l'homme, les interactions organisme-virus et d'envisager le déploiement de nouvelles stratégies pour bloquer ces virus. L'objectif est aussi de mieux connaître demain les types de risques pour optimiser la prévention et, comme toujours, d'adapter au plus juste le suivi de chaque patient. ●

DES ENTREPRISES À NOS COTÉS

UN NOUVEAU FONDATEUR :
CABINET LBA WALTER FRANCE



Le cabinet LBA WALTER France est un cabinet d’expertise-comptable, d’audit et de conseil implanté sur le territoire nantais depuis 50 ans. Il est, par nature, très impliqué et sensible aux grandes questions d’actualités. Dans un monde en constante évolution, soutenir l’innovation, le développement des nouvelles technologies, la recherche... est un acte fort d’engagement. C’est pourquoi, **il paraît légitime, aujourd’hui, d’accompagner ProGreffe** et de soutenir ses projets dans la recherche médicale en transplantation. D’autant que les valeurs du cabinet LBA WALTER France, qui place l’Humain au cœur de ses préoccupations, font écho aux valeurs de cette fondation d’entreprise : le sens de l’écoute, le partage des connaissances, le respect et l’intégrité. Gilles BLANCHARD et Isabelle BILLARD, homme et femme de cœur, associés gérants du cabinet LBA WALTER France sont convaincus que tous, nous pouvons contribuer au bien-être de la communauté, en donnant du sens à nos actions, qu’elles soient d’ordre privé ou professionnel.

www.lba-walterfrance.com

PORTRAIT

UNE NOUVELLE PRÉSIDENTE
POUR PROGREFFE !

Maurice Loizeau nous l’annonçait dans la lettre spéciale de septembre 2018, il quitte ses fonctions de Président et laisse place à Véronique de Sesmaisons. Portrait.

Véronique, vous êtes la nouvelle présidente de la Fondation, d’où venez-vous ?

Depuis trois ans présidente de la caisse du Crédit Mutuel de Chantenay, je suis administratrice fédérale depuis 2018 et suis par ailleurs psychologue clinicienne dans un centre médico-psychologique pour adolescents. Côté personnel, je suis mariée, mère de quatre enfants et j’ai deux petits-enfants.

Pourquoi rejoindre ProGreffe ?

On connaît bien la Fondation au Crédit Mutuel : nous sommes tous touchés dans nos familles, dans notre entourage, par les domaines dont s’occupe l’ITUN et sommes heureux lorsque ses équipes viennent aux assemblées générales témoigner de leurs travaux ou faire intervenir des patients sur leur parcours. J’ai ainsi accepté avec humilité et bonheur de prendre la présidence de ProGreffe : on y parle de l’importance du collectif pour réussir ensemble à mieux soigner les patients. En tant que psychologue clinicienne, l’humain est aussi au cœur de mon travail, rejoindre ProGreffe est un engagement naturel.

1. **CELLULES MYÉLOÏDES** : désignent l’une des deux lignées de cellules du système immunitaire issues de la moelle osseuse
2. **HLA (HUMAN LEUKOCYTE ANTIGEN)** : les antigènes des leucocytes humains sont des molécules à la surface des cellules qui permettent l’identification par le système immunitaire
3. **IMMUNODÉPRESSION** : déficit immunitaire, insuffisance des moyens de défense naturelle de l’organisme, spécifiques ou non spécifiques.
4. **GLOBULES BLANCS** : aussi appelés leucocytes (du grec leukos : blanc et kutos : cellule), sont des cellules produites au niveau de la moelle osseuse. Ils sont présents dans le sang, la lymphe, les organes lymphoïdes (ganglions, rate, amygdale...) et dans de nombreux tissus conjonctifs de l’organisme. Les leucocytes font partie des systèmes de défense de l’organisme, ils interviennent dans la réponse immunitaire.



PROGREFFE

Soutient la recherche dans le domaine des greffes d’organes

FONDATION D’ENTREPRISE PROGREFFE

www.progreffe.com

mail : contact@progreffe.com

Twitter : @ProGreffe



VOUS ÊTES FONDATEUR ET VOUS PENSEZ QU’UNE ENTREPRISE DE VOTRE RÉSEAU POURRAIT ÊTRE INTÉRESSÉE POUR NOUS REJOINDRE ?

N’hésitez pas à en parler à **Emmanuelle MACE, chargée du mécénat.**

Tél. : 06.44.69.75.91 / mail : mecenat@progreffe.com



ILS PARTICIPENT À L’AVENTURE

Crédit Mutuel

CRÉDIT MUTUEL ANJOU

CRÉDIT MUTUEL LOIRE-ATLANTIQUE CENTRE-OUEST

CRÉDIT MUTUEL MAINE-ANJOU BASSE-NORMANDIE

17 CAISSES DE CRÉDIT MUTUEL :

Acheneau, Bouguenais, Le Pellerin, La Montagne - St Jean de Boiseau, Nantes Cathédrale, Nantes Dobrée, Nantes Royale, Nantes Talensac, Nantes Saint-Félix, Nantes Sainte-Thérèse, Nantes Bouvardière, Pont St-Martin, Rezé St-Pierre, Les Sorinières Aulnaies, Saint-Herblain, Cap Armor, Sautron.



Directrice de la publication : Véronique de Sesmaisons

Comité de rédaction : Laurence Letertre, Emmanuelle Macé, Régis Josien, Roselyne Letaconnoux, Gilles Blancho.

Ont contribué à ce numéro : Cécile Braudeau, Franck Halary, Céline Bressollette-Bodin.

La Lettre ProGreffe est éditée par la Fondation d’entreprise ProGreffe - CHU Hôtel Dieu, 30 bd Jean Monnet 44 093 Nantes cedex 1.

Conception-rédaction : Agence Elo A. / Studio Pesberg